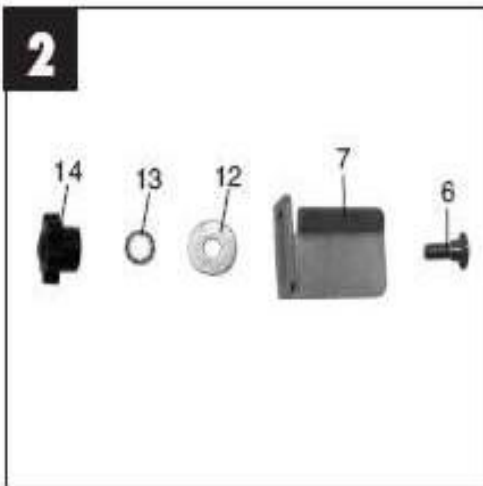
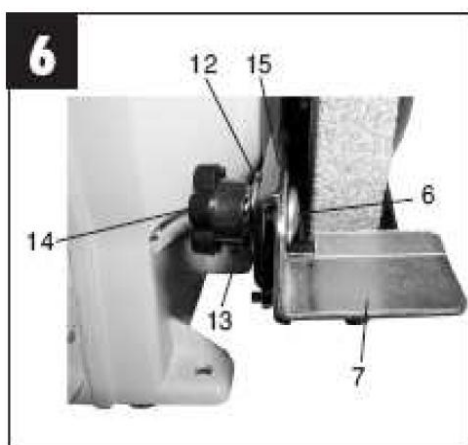
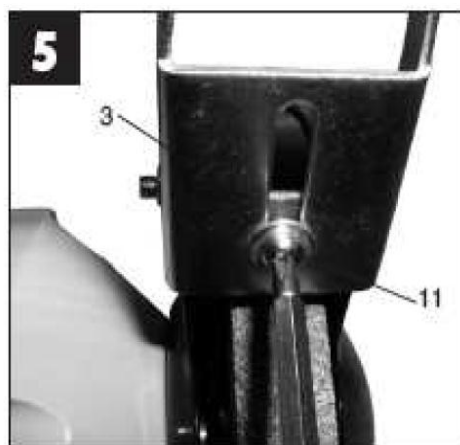
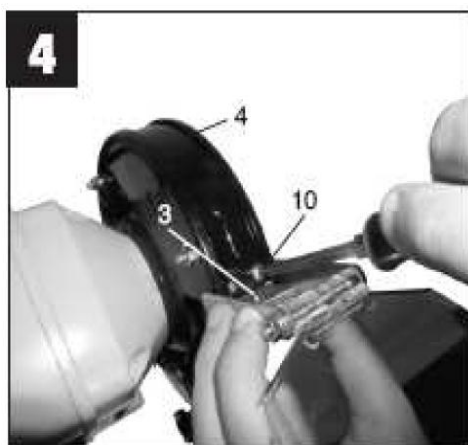


Szlifierka XT107175 150/200







Ogólne instrukcje dotyczące bezpieczeństwa i ochrony przed zranieniem

UWAGA! Podczas korzystania z elektronarzędzi jest niezbędne przeczytanie instrukcji przeciwpożarowej oraz instrukcji obsługi urządzeń elektrycznych chroniących przed porażeniem prądem elektrycznym.

Wykonaj następujące podstawowe środki ostrożności.

CZYNNOŚCI PRZED PRZYSTĄPIENIEM DO PRACY

- sprawdź czy maszyna jest kompletna i sprawna technicznie (czy nie występują widoczne usterki, czy jest aktualny przegląd techniczny konserwacja i wymiana materiałów eksploatacyjnych),
- zadbaj o wystarczającą przestrzeń zapewniającą swobodę ruchów,
- zapewnij porządek i czystość w miejscu pracy,
- sprawdź prawidłowość montażu urządzeń zabezpieczających,
- wykonaj wszystkie prace nastawcze – regulacja stopki szlifierskiej i wymiana tarcz szlifierskich przy nieuruchomionej maszynie,
- montuj tylko dozwolone narzędzia o odpowiednie wielkości i średnicy zgodnie z zaleceniami producenta,
- dokręć śruby mocujące tarcze szlifierskie i stopki szlifierskie,
- używaj wyłącznie nie wyeksploatowanych tarcz szlifierskich i wyważonych,
- sprawdź czy tarcze nie są zablokowane,

- uważaj na prawidłowy kierunek obrotów tarcz,
- zapewnij bezpieczeństwo osobom pracującym w pobliżu,
- nie dopuszczaj osób innych w strefie wykonywanych prac,
- zapewnij odpowiednie oświetlenie miejsca pracy,
- sprawdź mocowanie osłon i ustaw ich wysokość.
- materiały zawierające azbest nie mogą być obrabiane.
- poziom hałasu w miejscu pracy może dochodzić do 85 dB (A). W tym przypadku istnieje potrzeba użycia środków ochrony przed hałasem i ochrony słuchu. Poziom hałas tego urządzenia jest mierzony zgodnie z normą IEC 59 CO 11, IEC 704, DIN 45835 część 21, NFS 91-031 (84/597/EWG).
- obciążenie długoterminowe mocy znamionowej silnika (250 W) może być tylko przez okres określony na etykiecie danych (30 min). Po tym czasie silnik może przegrzać się.
- szczelina między osłoną do usuwania iskier (3) a tarczą musi być jak najmniejsza max 2 mm. Należy ją dostosowywać proporcjonalnie do zużywania się tarcz szlifierskich.
- RCD wtyczka (rys. 7)

Podłącz wtyczkę RCD (16) do sieci. Naciśnij przycisk reset (17). Wskaźnik (18) funkcji zgodności połączenia. Wciśnij aby sprawdzić zgodność na wtyczce RCD przycisk kontrolny (19). Wskaźnik pozycji (18) wyłącza się jeżeli połączenie jest zgodne. RCD wtyczka jest aktywowana, gdy błąd prąd wynosi max. 30 mA. Jeśli RCD wtyczka jest uszkodzona, należy ją wymienić przez elektryka. Aby ponownie uruchomić maszynę do eksploatacji, naciśnij przycisk reset (17).

- Zamawianie części zamiennych

Przy zamawianiu części zamiennych powinny zawierać następujące elementy:

- Typ urządzenia
- Liczba urządzeń
- Numer identyfikacyjny urządzenia
- Numer części wymaganych części zamiennych

Zmiany techniczne zastrzeżone

SPECYFIKACJA

Moc silnika: 250 W S2 30 min

Prędkość obrotowa silnika: 2950 min⁻¹

Rodzaj ochrony: IP24

Trójfazowy silnik 230 V ~ 50 Hz

Rozmiar kół do suchego szlifowania: Ø 150 x 20 x 12,7 mm Ø

Rozmiar zamokra szlifowania płyt: Ø 200 x 40 x Ø 20 mm

Max. przyspieszenie koła do suchego szlifowania: 2950 min⁻¹

Max. przyspieszyć szlifowania płyt zamokra: 134 min⁻¹

Max. prędkości kół do szlifowania na sucho: 23,16 m / s

Max. prędkość obrotową kół dla zamokra mielenia: 1,37 m / s

Waga: netto - 8,5 kg brutto - 9.5 kg

CZYNNOŚCI W TRAKCIE PRACY

- nie wolno szlifować małych elementów trzymając je w dłoniach – użyj narzędzi mocujących,
- przy zmianie elementów najpierw wyłącz maszynę i zabezpiecz przed ponownym włączeniem,
- w czasie obsługi maszyny stosuj się do zapisów do instrukcji obsługi,

- podczas eksploatacji nie wyłączaj zabezpieczeń i nie wykonuj ich obejść,
 - używaj odzieży roboczej ściśle przylegającej do ciała z zapinanymi mankietami lub z obciążaczami,
 - używaj okularów ochronnych.
- Uwaga ! Przedmiot szlifowany nagrzewa się do bardzo wysokich temperatur. Niebezpieczeństwo poparzenia!

CZYNNOŚCI PO ZAKOŃCZENIU PRACY

- wyłącz maszynę,
- uprzątnij miejsce pracy,
- sprawdź czy nie występuje zagrożenie zaprószenia ognia odpryskami powstałymi na skutek obrabiania materiałów,
- dokonaj wizualnych oględzin stanu technicznego maszyny, a w przypadku stwierdzenia uszkodzeń lub innych zagrożeń związanych z bezpieczeństwem eksploatacji maszyny, zgłoś ten fakt przełożonemu i oznakuj maszynę tabliczką np. „zakaz uruchamiania maszyny, uruchomienie grozi wypadkiem” oraz trwale wyłącz maszynę z źródła zasilania.

UWAGA !!!!

- maszyna powinna pracować w temperaturze od +10 do +40 0C,
- prace przy urządzeniach elektrycznych mogą być wykonywane wyłącznie przez wykwalifikowanych elektryków z zachowaniem przepisów BHP,
- bezwzględnie stosować środki ochrony indywidualnej,
- maszyny nie wolno używać niezgodnie z jej przeznaczeniem,
- zakazane jest wykonywanie prac przy maszynie osobom z długimi włosami bez nakrycia głowy np. typu siatka na włosy,
- zakazane jest gromadzenie materiałów łatwopalnych w obrebie stanowiska pracy,
- zakazane jest wykonywanie napraw, regulacji, konserwacji w czasie ruchu maszyny.