

# **XTline**

## **PROFESSIONAL TOOLS**

### **Młot udarowy 850W, 3J XT106010 (Z1A- HB-2851)**



Moc: 230V, 50Hz  
Energia udaru: 3,0J  
Prędkość (min): 0-4300  
Napięcie: 850W Prędkość na biegu jał.: 0-1300(min-1)  
Waga bez akcesoriów: 3,2kg  
Średnica wiercenia: drewno 30mm, metal 13mm,  
beton: 28mm  
Izolacja: klasa ochrony II , osłona IP 20  
Funkcja: mocowanie SDS-plus  
Poz. mocy ak. LwA: 102dB  
Poz. ciśn. ak. LpA: 91dB

## **Ogólne wskazówki dotyczące bezpieczeństwa**

- Użytkownik powinien przeczytać i zrozumieć instrukcję obsługi przed pierwszym użyciem w celu zapewnienia bezpiecznej pracy.
- Instrukcja obsługi powinna być przechowywana w stanie gotowym do użycia.
- Jeśli użytkownik chce sprzedać narzędzie, powinien dołączyć również niniejszą instrukcję.
- Należy znać wszystkie wskazówki bezpieczeństwa!
- Narzędzie należy przechowywać poza zasięgiem dzieci i osób nieupoważnionych.

## **Ostrzeżenie**

Niniejsze ostrzeżenie informuje o niebezpiecznej sytuacji- jeśli nie zostanie ona zażegnana może prowadzić do porażenia prądem, pożaru lub innych poważnych obrażeń.

## **Uwaga**

Należy zapoznać się i postępować zgodnie z wszystkimi instrukcjami. W przeciwnym razie może dojść do porażenia prądem, pożaru lub innych poważnych obrażeń. Niewłaściwe użytkowanie urządzenia może spowodować utratę gwarancji. Termin „urządzenia elektryczne” we wszystkich innych kontekstach odnosi się zarówno do urządzeń elektrycznych podłączanych do standardowej sieci elektrycznej (gniazdka), jak i narzędzi zasilanych akumulatorami.

### **1) Miejsce pracy**

- a) Należy utrzymywać miejsce pracy w czystości, powinno być także dobrze oświetlone. Nieodpowiednio wyposażone miejsce pracy może być przyczyną obrażeń.
- b) Należy unikać posługiwania się urządzeniami elektrycznymi w miejscach, w których znajdują się niebezpieczne przedmioty, takie jak płyny łatwopalne, gazy lub pyły. Narzędzia są źródłem iskier, które mogą podpalić pył lub opary.
- c) Nie należy pozwalać, aby goście i dzieci używali urządzenia. Wszyscy odwiedzający powinni być trzymani z dala od miejsca pracy.

### **2) Bezpieczeństwo elektryczne**

- a) Wtyczka przewodu zasilającego powinna zawsze pasować do gniazda. Nigdy nie należy modyfikować gniazda. Nie należy używać koncentratorów. Niemodyfikowane wtyczki i odpowiednie gniazda zmniejszają ryzyko porażenia prądem.
- b) Należy zapobiegać kontaktowi ciała z powierzchniami przewodzącymi prąd, aby uniknąć ryzyka porażenia prądem.
- c) Nie należy wystawiać urządzenia na działanie deszczu lub wilgoci. Obecność wody w urządzeniu elektrycznym znacznie zwiększa ryzyko porażenia prądem.
- d) Nie należy przykładać nadmiernej siły do przewodu. Przechowywać przewód z dala od źródeł ciepła, olejów, ostrych krawędzi lub ruchomych części.

- Uszkodzony przewód zwiększa ryzyko porażenia prądem.
- e) W przypadku pracy na zewnątrz należy rozważyć zastosowanie przedłużacza przeznaczanego do użytku na zewnątrz. Użycie przedłużacza do użytku na zewnątrz zmniejsza ryzyko porażenia prądem.
  - f) Zaleca się stosowanie ziemnozwarciowego przerywacza obwodu (GFCI) podczas pracy w mokrym środowisku. Stosowanie GFCI zmniejsza ryzyko porażenia prądem.
  - g) Podwójnie izolowane urządzenie jest wyposażone w uziemioną wtyczkę (jeden wtyk jest szerszy od drugiego). Jeśli złącze nie jest w pełni dopasowane do gniazda, należy przekręcić wtyczkę. Nie należy w żaden sposób modyfikować wtyczki. Podwójna izolacja eliminuje potrzebę uziemienia przewodu zasilającego i systemu zasilania.

### **3) Bezpieczeństwo osobiste**

- a) Należy zachować czujność i nie używać urządzenia pod wpływem alkoholu.
- b) Należy używać okularów ochronnych oraz maski na twarz lub maski przeciwpyłowej. Należy używać środków ochrony osobistej do ochrony słuchu, kasku i obuwia ochronnego.
- c) Należy unikać niezamierzonego uruchomienia. Przed podłączeniem do źródła zasilania lub akumulatora należy upewnić się, że przełącznik znajduje się w pozycji OFF.
- d) Należy ubierać się prawidłowo. Nie należy nosić luźnej odzieży lub biżuterii. Mogą one zostać pochwycone przez ruchome części urządzenia.
- e) Należy wyjmować narzędzia regulacyjne i klucze. Narzędzie lub klucz pozostawiony na obracającej się części urządzenia może spowodować obrażenia ciała.
- f) Nie należy nadmiernie się schylać. Prawidłowa postawa i równowaga przez cały czas pozwalają na lepszą kontrolę nad urządzeniem w nieoczekiwanych sytuacjach.
- g) Należy używać wyłącznie zatwierdzonych środków ochrony osobistej.

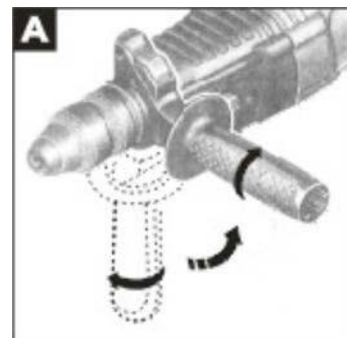
### **4) Obsługa i konserwacja urządzeń elektrycznych**

- a) Nie należy przykładać nadmiernej siły do urządzenia.
- b) Nie należy korzystać z urządzenia, jeśli przełącznik ON/OFF nie działa prawidłowo.
- c) Przed dokonaniem jakichkolwiek regulacji, wymianą akcesoriów lub przechowywaniem urządzenia należy odłączyć wtyczkę od gniazda i/lub akumulator urządzenia. Takie zapobiegawcze środki ostrożności zmniejszają ryzyko przypadkowego uruchomienia urządzenia.
- d) Nieużywane urządzenie powinno być przechowywane w miejscu niedostępnym dla gości i dzieci.
- e) Należy zachować ostrożność przy posługiwaniu się urządzeniem. Należy sprawdzić, czy części obrotowe nie są odkształcone lub zakleszczone, jakiegokolwiek części nie są uszkodzone lub nie występują inne warunki, które mogą mieć wpływ na pracę urządzenia.
- f) Części urządzenia powinny być sprawne i czyste, aby zapewnić lepsze i bezpieczniejsze działanie. Prawidłowo konserwowane części są mniej podatne na zanieczyszczenia i mogą być skuteczniej kontrolowane.
- g) Należy używać wyłącznie sprzętu zalecanego przez producenta danego modelu. Modyfikacje i akcesoria stosowane w urządzeniu mogą być niebezpieczne w przypadku używania z innym modelem.

## 5) UŻYTKOWANIE

### 1) REGULACJA UCHWYTU (A)

Należy zawsze korzystać z uchwytu. Regulacja właściwej pozycji uchwytu zapewnia dalsze bezpieczeństwo i właściwą obsługę urządzenia. Należy obrócić uchwyt w kierunku przeciwnym do ruchu wskazówek zegara, aby go poluzować i ustawić w żądanej pozycji. Należy upewnić się, że uchwyt jest zabezpieczony i dokręcony.



### 2) WYBÓR NARZĘDZIA

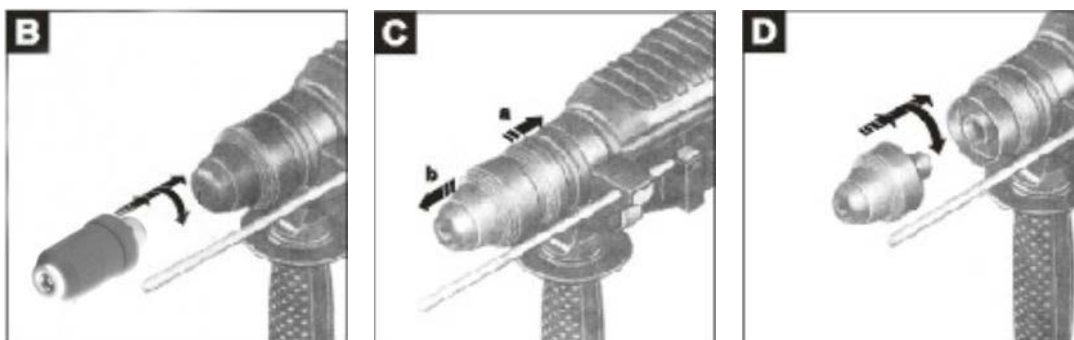
Do wiercenia i dłutowania należy stosować system mocujący SDS. Stosować uchwyty do wiercenia w drewnie i metalu oraz dokręcania.

Instalacja uchwytu (B) / uchwytu SDS (D)

B,D: Przed rozpoczęciem pracy oczyścić uchwyt i lekko nasmarować narzędzie.

Włożyć narzędzie do uchwytu ruchem obrotowym, aż do momentu jego zamocowania. Sprawdzić przez pociągnięcie. Wyjąć narzędzie trzymając za tuleję uchwytu i przekręcając w przeciwnym kierunku.

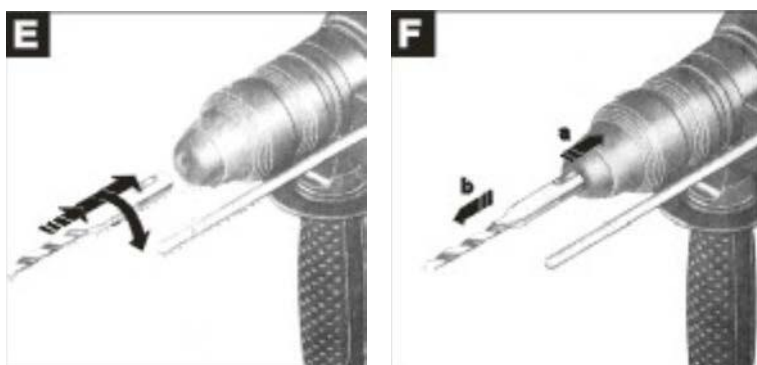
C: W przypadku konieczności wymiany uchwytu SDS należy przytrzymać kołnierz (a) i pociągnąć (b).



## 6) WYMIANA NARZĘDZIA

a) Oczyścić uchwyt przed rozpoczęciem pracy i lekko nasmarować narzędzie.

Włożyć narzędzie do uchwytu ruchem obrotowym, aż do momentu jego zamocowania (E).



Wyjąć narzędzie przytrzymując tuleję uchwytu i wyciągnąć je przekręcając w przeciwnym kierunku. (F)

b) narzędzie z cylindrycznym trzonem: otworzyć szczęki uchwytu przekręcając narzędzie w kierunku przeciwnym do ruchu wskazówek zegara, włożyć wiertło w szczęki i ponownie dokręcić. Po odblokowaniu uchwytu wiertło można ponownie zdemontować.

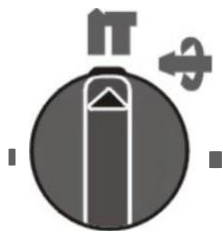
## 5) REGULACJA GŁĘBOKOŚCI WIERCENIA

Głębokość wiercenia można regulować za pomocą ogranicznika wiertła, który można łatwo wsunąć do uchwytu narzędzia, naciskając i przytrzymując przełącznik oraz umieszczając ogranicznik w rowku. Ustawić ogranicznik wiertła na pożądaną głębokość wiercenia.

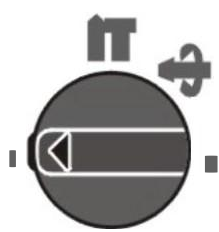
## 6) TRYB PRACY

Nie należy ustawiać trybu pracy podczas pracy z narzędziem!

Wybrać tryb pracy, obracając przełącznik do żądanej pozycji.



Wiercenie z udarem- beton i kamień



Wiercenie w drewnie i dokręcanie



Ustawienie pozycji cięcia



Cięcie

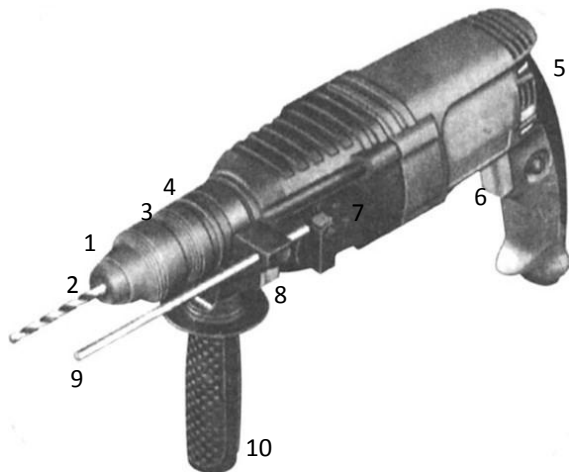
## 7) KIERUNEK OBROTÓW

Nie należy zmieniać kierunku obrotów, dopóki narzędzie nie zatrzyma się całkowicie. Nieprzestrzeganie tego zalecenia może spowodować uszkodzenie urządzenia. Obrót w prawo: należy ustawić przełącznik w pozycji, w której strzałka wskazuje w prawo.

Obrót w lewo: należy ustawić przełącznik w pozycji, w której strzałka wskazuje w lewo.

## 8) KONSERWACJA

- Należy regularnie czyścić urządzenie i smarować narzędzia.
- Należy regularnie sprawdzać poziom dokręcenia śrub.
- Należy regularnie sprawdzać przewód zasilający.



1. Uchwyt SDS
2. Uchwyt narzędzia
3. Kołnierz
4. Pierścień blokujący dla szybkiej wymiany uchwytu
5. Przełącznik prawo/lewo
6. Wyłącznik
7. Przełącznik trybu pracy
8. Bezpiecznik uchwytu
9. Ogranicznik głębokości
10. Uchwyt