

XT102775
Kompresor aku. 18V, 7bar
LCI777-1



Przed uruchomieniem narzędzi przeczytaj uważnie instrukcje

Witaj!

Ten produkt został starannie zaprojektowany i wyprodukowany, aby zapewnić niezawodne działanie. Przed rozpoczęciem użytkowania nowego produktu przeczytaj dokładnie niniejszą instrukcję, ponieważ zawiera ona informacje potrzebne do zapoznania się z jej funkcjami i uzyskania wydajności, która zapewni Ci ciągłą przyjemność przez wiele lat. Zachowaj tę instrukcję w pliku do wykorzystania w przyszłości.

OGÓLNE ZASADY BEZPIECZEŃSTWA - DLA WSZYSTKICH NARZĘDZI Z BATERIAMI OSTRZEŻENIE ! PRZECZYTAJ ZE ZROZUMIENIEM PONIŻSZĄ INSTRUKCJĘ.

Nieprzestrzeganie poniższych instrukcji może spowodować porażenie prądem, pożar i / lub poważne obrażenia ciała.

Obszar roboczy

1. Utrzymuj miejsce pracy w czystości i w dobrym oświetleniu. Zaśmieczone i ciemne obszary przyczyniają do wypadków.
2. Nie używaj elektronarzędzi w atmosferze wybuchowej, na przykład w obecności łatwopalnych cieczy, gazów lub pyłów. Elektronarzędzia wytwarzają iskry, które mogą zapalić pył lub opary.
3. Urządzenie elektryczne trzymać z dala od dzieci i osób postronnych. Chwila nieuwagi może spowodować utratę kontroli nad urządzeniem.

Bezpieczeństwo elektryczne

- 1) Nie nadużywaj przewodu. Nigdy nie używaj przewodu do przenoszenia narzędzia. Trzymaj przewód z dala od źródeł ciepła, oleju, ostrych krawędzi lub ruchomych części. Wymień uszkodzone przewody natychmiast. Uszkodzone przewody mogą spowodować pożar.
(Poniższe dotyczy tylko narzędzi z oddzielnym pakietem baterii)
- 2) Narzędzie zasilane bateryjnie ze zintegrowanymi bateriami lub oddzielnym zestawem baterii musi być ładowane tylko za pomocą określonej ładowarki baterii. Ładowarka, która może być odpowiednia dla jednego typu baterii, może spowodować ryzyko pożaru w przypadku używania z inną baterią.

Bezpieczeństwo osobiste

1. Zachowaj czujność, obserwuj, co robisz i używaj zdrowego rozsądku podczas obsługi elektronarzędzia. Nie używaj elektronarzędzia, gdy jesteś zmęczony lub pod wpływem narkotyków, alkoholu lub leków. Chwila nieuwagi podczas używania elektronarzędzi może spowodować poważne obrażenia ciała.
2. Ubierz się prawidłowo. Nie noś luźnej odzieży ani biżuterii. Zawierają długie włosy. Włosy, ubranie i rękawice należy trzymać z dala od ruchomych części. Luźne ubrania, biżuteria lub długie włosy mogą zostać pochwycone przez ruchome części.
3. Unikaj przypadkowego uruchomienia. Upewnij się, że przełącznik znajduje się w pozycji

zablokowanej lub wyłączonej przed włożeniem opakowania. Przenoszenie narzędzi z palcem na przełączniku powoduje wypadki.

4. Nie przesadzaj. Zawsze zachowuj właściwą równowagę i równowagę. Właściwa podstawa i równowaga umożliwiają lepszą kontrolę narzędzia w nieoczekiwanych sytuacjach
5. Używaj sprzętu bezpieczeństwa. Zawsze należy nosić okulary ochronne, maskę przeciwpyłową, antypoślizgowe obuwie ochronne, kask lub ochronniki słuchu w odpowiednich warunkach.

Użytkowanie i pielęgnacja elektronarzędzi

1. Użyj zacisków lub innych praktycznych sposobów, aby zabezpieczyć i podeprzeć obrabiany przedmiot na stabilnej platformie. Trzymanie przedmiotu obrabianego ręcznie lub przy ciele jest niestabilne i może prowadzić do utraty kontroli.
2. Nie używaj siły. Użyj właściwego narzędzia do swojej aplikacji. Prawidłowe narzędzie wykona zadanie lepiej i bezpieczniej w tempie, dla którego zostało zaprojektowane.
3. Nie używaj narzędzia, jeśli przełącznik nie wyłącza go. Narzędzie, którego nie można kontrolować za pomocą przełącznika, jest niebezpieczne i musi zostać naprawione.
4. Nie używaj narzędzia, jeśli przełącznik nie wyłącza go. Narzędzie, którego nie można kontrolować za pomocą przełącznika, jest niebezpieczne i musi zostać naprawione.
5. Konserwuj narzędzia ostrożnie. Narzędzia tnące powinny być ostre i czyste. Prawidłowo utrzymane narzędzia o ostrej krawędzi tnącej rzadziej wiążą się i są łatwiejsze do kontrolowania.
6. Sprawdź, czy nie występują nierówności lub wiązania ruchomych części, pęknięcie części i wszelkie inne warunki, które mogą mieć wpływ na działanie narzędzia. Jeśli są uszkodzone, oddaj narzędzie do serwisu przed użyciem. Wiele wypadków jest spowodowanych przez źle konserwowane narzędzia.
7. Używaj tylko akcesoriów dostarczonych wraz z modelem. Inne akcesoria, które mogą nie być odpowiednie dla tego narzędzia i mogą stwarzać ryzyko obrażeń podczas użytkowania.

Szczegółowe zasady bezpieczeństwa

1. Trzymaj narzędzie za izolowane powierzchnie uchwytu podczas wykonywania operacji, w której narzędzie tnące może stykać się z ukrytym okablowaniem. Kontakt z przewodem „pod napięciem” spowoduje również odsłonięcie metalowych części narzędzia „żył” i porazić użytkownika.
2. Trzymaj ręce z dala od ruchomych części.
3. Nie dotykaj ruchomych części, poczekaj, aż akcesoria elektronarzędzia (końcówka i ostrza itp.) Ostygną przed ich dotknięciem. Mogą one stać się bardzo gorące podczas użytkowania i mogą poparzyć skórę.
4. Podczas obsługi elektronarzędzi zawsze noś ochronne okulary ochronne. Noś maskę ochronną, gdy środowisko jest zanieczyszczone.

1



2



3



4

5

6





Zawiera:

1. Nakrętka
2. Przełącznik
3. Wyświetlacz
4. "+" przycisk
5. ON/OFF przycisk na wyświetlaczu
6. "-" przycisk
7. Uniwersalny adapter
8. Uniwersalny adapter
9. Uniwersalny adapter
10. Igła kulowa
11. Adapter zaworu
12. Adapter zaworu
- 13/14/15. Wąż sprężonego powietrza

Urządzenie jest przeznaczone do pompowania opon (rowerów / samochodów) i dmuchanych gier, artykułów sportowych i plażowych; nie dotyczy to jednak nadmuchiwanym artykułów o dużej objętości, takich jak gumowe pontony i duże dmuchane materace. Wskaźnik ciśnienia jest skalibrowany. Nadaje się również do pomiaru bieżącego ciśnienia.

Działanie

To urządzenie nie jest przeznaczone do pracy ciągłej. Urządzenie może być używane przez maksymalnie 6 minut ciągłej pracy. Jeśli urządzenie przegrzeje się, wyjmij akumulator. Poczekaj, aż urządzenie całkowicie ostygnie, a następnie spróbuj użyć go ponownie.

Wskaźnik wyświetlacza

- ♦ Naciśnij przełącznik ON / OFF 5 na wyświetlaczu 3 lub naciśnij przełącznik ON / OFF 2, aby włączyć wskaźnik wyświetlacza.
- ♦ Ostatnie ustawione ciśnienie jest wyświetlane przez 2 sekundy.
- ♦ Po dwóch sekundach wyświetlone zostanie bieżące ciśnienie podłączonego elementu.

Uwaga

Jeśli wąż sprężonego powietrza nie jest podłączony do odpowiedniego elementu, wskaźnik wyświetlacza pokazuje „0”.

Jeśli wskaźnik wyświetlacza jest włączony, można przełączać między „bar” i „psi”, naciskając przycisk

ON / OFF 5.

Aby wyłączyć wskaźnik wyświetlacza, naciśnij przycisk ON / OFF 5 na 3 sekundy.

UWAGA

Sprężarka nie działa, jeśli wskaźnik wyświetlacza jest wyłączony.

Ustawianie ciśnienia

Przytrzymaj przycisk „+” lub „-”, aż wyświetlacz zacznie migać.

Naciśnij przycisk „+” lub „-”, aby ustawić żądane ciśnienie.

Gdy zobaczysz żądane ciśnienie na wskaźniku wyświetlacza, nie naciskaj żadnego przycisku przez około 3 sekundy. Żądane ciśnienie jest teraz ustawione.

UWAGA

Wskaźnik wyświetlacza (a tym samym sprężarka) wyłącza się po około trzech minutach bezczynności.

WSKAZÓWKA

Naciśnięcie i przytrzymanie przycisku „+” lub „-” powoduje szybką zmianę ciśnienia.

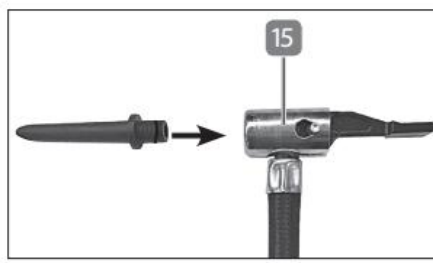
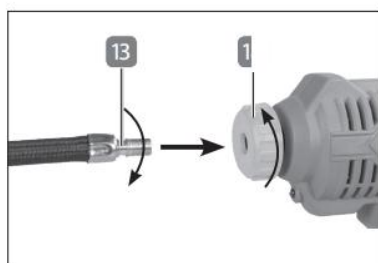
Początkowa operacja

Poluzuj nakrętkę kołpakową (nie odkręcaj jej całkowicie!), Przekręć gwintowane złącze 13 węża sprężonego powietrza i dokręć nakrętkę kołpakową.

Wybierz żądane ciśnienie.

Umieść jeden z dostarczonych adapterów (7/8/9/10/11/12) na adapterze przewodu sprężonego powietrza 15.

Naciśnij blokadę części 15.



Podłącz adapter (7/8/9/10/11/12) do obiektu, który ma być napompowany.

Naciśnij przełącznik ON / OFF.

Sprężarka wyłącza się automatycznie po osiągnięciu ustawionego ciśnienia.

Wyciągnij adapter (7/8/9/10/11/12) z nadmuchiwanego przedmiotu.

Adaptery

Adapter 7

Do pompowania zabawek w basenie itp.

Adapter 8 i 9

Uniwersalny adapter może być użyty do nadmuchiwania balonu powietrznego lub podobnego.

Adapter 10

Igły kulkowej można użyć do nadmuchiwania różnych piłek.

Adapter 11

Zawór Presta może być używany do pompowania opon rowerowych.

Adapter 12

Zawór Dunlop może być używany do pompowania opon rowerowych.

Podłącz adapter 15 przewodu powietrza bezpośrednio do opony samochodowej, aby ją napęłnić.

[włpower] 18V LCI777-1 Li-ion cordless drill			Catalog No.
			Date:2019. 1. 08
序号	零部件名称	用量	
1.	锁紧螺帽	Lock nut	1
2.	橡胶接口	Rubber interface	1
3.	LCI909-1齿轮箱	Gear box	1
4.	LCI909-1感应座	Sensing a	1
5.	3×8自攻螺丝	Tapping screw	1
6.	硅胶条 $\varnothing 4$	Silicone strip	2
7.	LCI777-1机壳盖	Casing cover	1
8.	3×12自攻螺丝	Tapping screw	10
9.	显示面板	Display panel	1
10.	显示按钮	Display button	3
11.	线路板	Circui tboard	1
12.	2.5×6自攻螺丝	Tapping screw	6
13.	手柄	handle	1
14.	按钮弹簧	Button springs	1
15.	佳龙开关	Jaron switch	1
16.	LCI777-1机壳底	Housing bottom	1
17.	$\varnothing 3$ LED灯	LED lights	1
18.	方形磁环	Square copper	1
19.	MCD758-1支架	stents	1
20.	777电池包	Battery pack	1